

Ústředna EPS Precept^{en} a tablo obsluhy Precept^{en}

Uživatelský návod

Honeywell

Honeywell, spol. s r.o. - Security Products o.z.
www.olympo.cz

Havránkova 33
BRNO – Dolní Heršpice 619 00
tel.: +420 543 558 100 a 111, fax.: +420 543 558 117 a 118

Pištěkova 782, PRAHA 4 – Chodov 149 00
tel.: +420 271 001 700 a 711, fax: +420 271 001 710

Kukučínova 10, OSTRAVA - Hulváky 709 00
tel.: +420 596 617 425, fax.: +420 596 617 426

1. Obsah

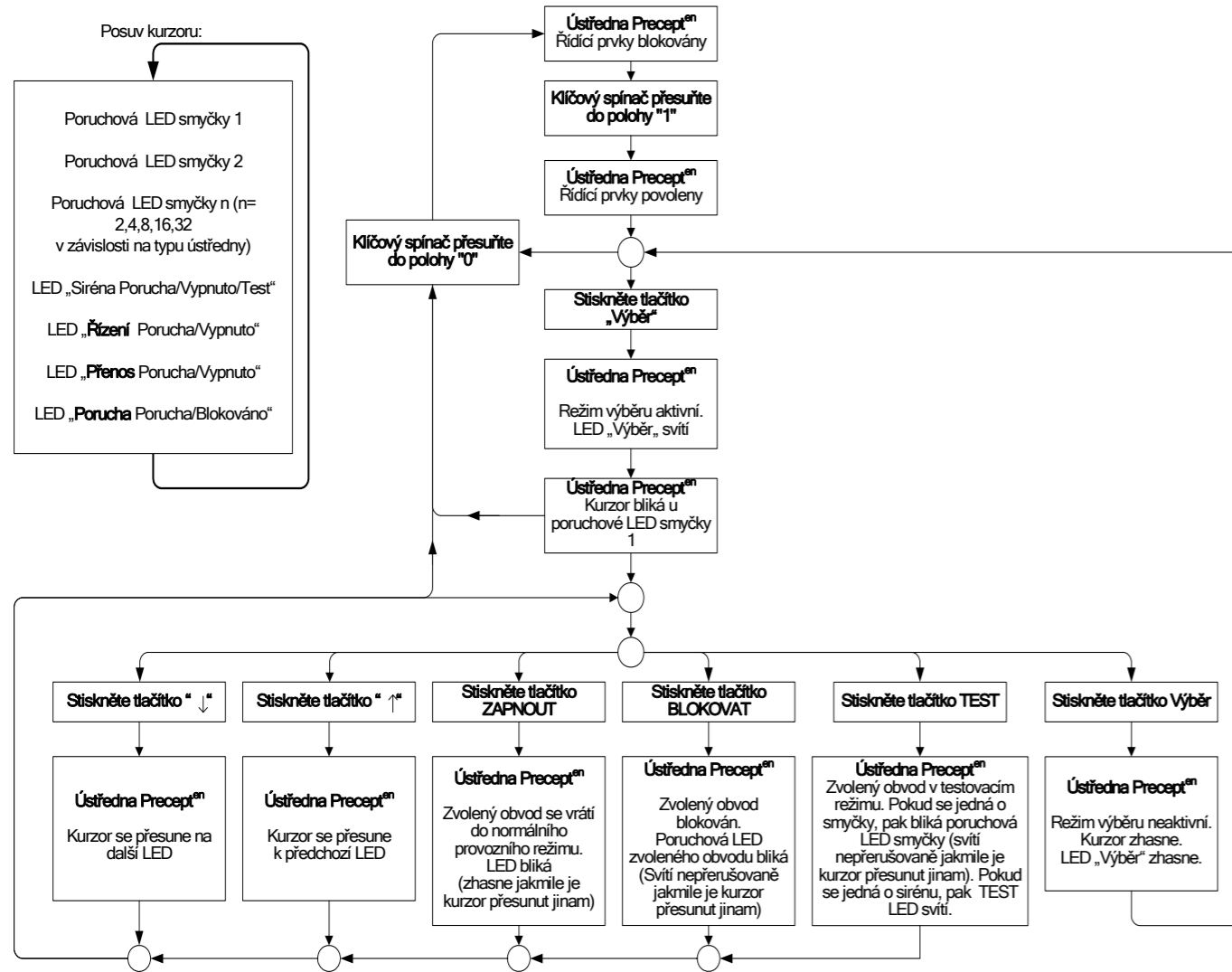
1. Obsah	2
2. Provoz ústředny Precept en – poplachový a poruchový stav	4
2.1 V případě že, je detekován požár	4
2.2 Utišení poplachových sirén	4
2.3 Opětovné rozezvučení sirén po jejich předchozím utišení	4
2.4 Resetování ústředny v poplachu.....	4
2.5 Ovládání sirén v režimu Evakuace	4
2.6 Je-li detekována porucha	5
2.7 Utišení bzučáku.....	5
Popis indikačních prvků	6
3.1 Popis indikačních prvků (včetně volitelného hodinového modulu)	6
3.2 Řídící prvky (včetně volitelného hodinového modulu)	7
4. Řídící prvky – Funkce vypnutí a testování	8
4.1 Vypnutí / zapnutí smyčky nebo smyček.....	8
4.2 Vypnutí / Zapnutí všech sirén.....	8
4.3 Vypnutí / Zapnutí poplachového výstupu.....	8
4.4 Vypnutí / Zapnutí poruchového výstupu	9
4.5 Vypnutí / Zapnutí výstupu na protipožární zařízení	9
4.6 Zahájení / ukončení testu smyčky.....	10
4.7 Zahájení / ukončení testu sirény	10
4.8 Zapnutí / Vypnutí režimu zpoždění	11
4.9 Přerušování zpoždění	11
4.10 Přepnutí zpoždění z fáze 1 do fáze 2	11
4.11 Utišení poplachu během zpoždění.....	11
4.12 Obnovení utišeného poplachu po uplynutí zpoždění	12
5. Nastavení parametrů volitelného hodinového modulu	12
5.1 Zobrazení stavu počítadla událostí	12
5.2 Vstup do režimu nastavení uživatelských funkcí hodinového modulu.....	12
6. Provoz tabla obsluhy Precept en – poplachový a poruchový stav	14
6.1 V případě, je detekován požár	14
6.2 Utišení poplachových sirén	14
6.3 Opětovné rozezvučení sirén po jejich předchozím rozezvučení.....	14
6.4 Resetování ústředny a tabel obsluhy v poplachu	14
6.5 Ovládání sirén v režimu Evakuace	14
6.6 Je-li detekována porucha	15
6.7 Utišení bzučáku.....	15
7. Popis indikačních prvků tabla obsluhy Precept en (ve verzi pro 16 smyček).....	16
8. Řídící prvky tabla obsluhy Precept en (ve verzi pro 16 smyček).....	17
9. Pravidelné testování a pravidelná údržba.....	17
10. Povinnosti uživatele	17
11. Diagram znázorňující postup nastavení ústředny Precept en	18

Upozornění

11. Diagram znázorňující postup nastavení ústředny Precept^{en}

Toto zařízení je napájeno napětím, které může způsobit zranění nebo smrtelný úraz, případně způsobit škody na majetku.

Toto zařízení neobsahuje žádné součásti opravitelné uživatelem. Případné opravy smí provádět pouze kvalifikovaná osoba.



2. Provoz ústředny Precept^{en} – poplachový a poruchový stav

2.1 V případě že, je detekován požár

- Na ústředně Precept^{en}:
 - Červená LED všeobecného poplachu „Požár“ bliká a bzučák ústředny houká
 - Červená poplachová LED příslušné smyčky bliká – umožňuje tak požár lokalizovat
 - Pokud je režim zpoždění vypnut (LED „Obsluha“ nesvítí):
 - Poplachový výstup spolu s poplachovou LED je aktivován okamžitě
 - Poplachové sirény jsou aktivovány okamžitě
 - Výstup na protipožární zařízení je aktivován okamžitě
 - Pokud je režim zpoždění zapnutý (LED „Obsluha“ bliká):
 - Poplachový výstup spolu s poplachovou LED je aktivován až po uplynutí doby zpoždění (pokud LED „Přenos – Porucha / Vypnuto“ nesvítí).
 - Poplachové sirény jsou aktivovány až po uplynutí doby zpoždění (pokud LED „Siréna – Porucha / Vypnuto“ nesvítí).
 - Výstup na protipožární zařízení je aktivován až po uplynutí doby zpoždění (pokud LED „Řízení – Porucha / Vypnuto“ nesvítí).
- Lokalizujte zdroj poplachu (na hlásiči, který byl aktivován, svítí červená indikační LED).

2.2 Utišení poplachových sirén

- Klíčový spínač na čelním panelu ústředny přesuňte do polohy „1“.
- 1x stiskněte tlačítko „Vypnutí sirén“.
- Poplachové sirény se utiší.
- LED všeobecného poplachu „Požár“ a LED smyčky v poplachu nepřerušované svítí.
- Klíčový spínač přesuňte do polohy „0“ – tím dojde k uzamčení řídicích prvků.

2.3 Opětovné rozezvučení sirén po jejich předchozím utišení

- Klíčový spínač na čelním panelu ústředny přesuňte do polohy „1“.
- 1x stiskněte tlačítko „Vypnutí sirén“.
- Klíčový spínač přesuňte do polohy „0“ – tím dojde k uzamčení řídicích prvků.

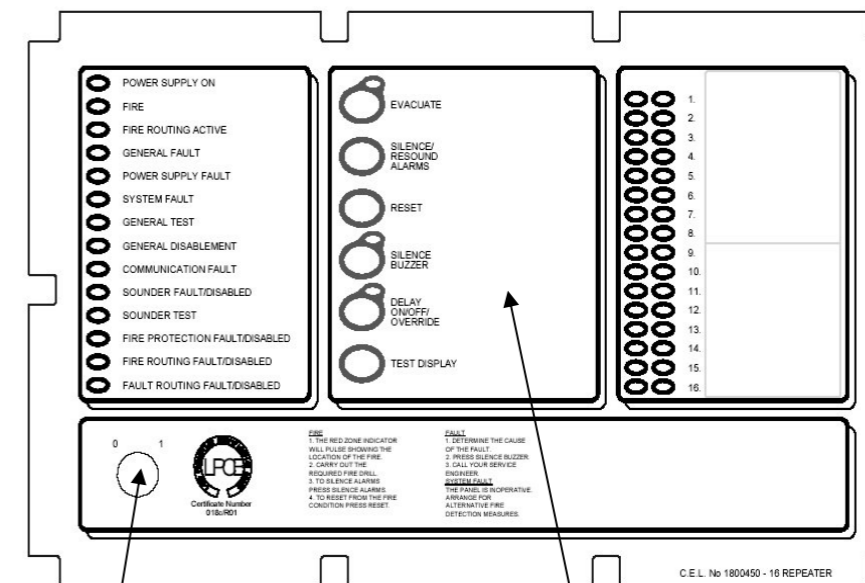
2.4 Resetování ústředny v poplachu

- Pokud byl požár uhašen, pak přesuňte klíčový spínač na čelním panelu ústředny do polohy „1“.
- Stiskněte tlačítko „Zpětné nastavení“.
- LED všeobecného poplachu „Požár“ a LED smyčky v poplachu zhasnou.
- Klíčový spínač přesuňte do polohy „0“ – tím dojde k uzamčení řídicích prvků.

2.5 Ovládání sirén v režimu Evakuace

- Přesuňte klíčový spínač na čelním panelu ústředny do polohy „1“.
- Stiskněte tlačítko „Evakuace“.
- LED „Evakuace“ se rozsvítí a bzučák ústředny se rozezní.
- Všechny poplachové sirény se rozezní.
- Stisknutím tlačítka „Vypnutí sirén“ lze sirény utiшит. Zároveň zhasne LED „Evakuace“.
- Klíčový spínač přesuňte do polohy „0“ – tím dojde k uzamčení řídicích prvků.

8. Řídicí prvky tabla obsluhy Precept^{en} (ve verzi pro 16 smyček)



Klíčový spínač:
 0 – Řídicí prvky blokovány
 1 – Řídicí prvky odblokovány

Popis spínače	Funkce	Kdy je možno použít
Evakuace	Po zmáčknutí tlačítka „Evakuace“, až do stisknutí tlačítka pro utišení sirén „Vypnutí sirén“, se rozezní všechny sirény a rozsvítí se červená LED u tlačítka „Evakuace“.	Pokud jsou řídicí prvky odblokovány.
Vypnutí sirén	Pokud byl vyvolán poplach, tak prvním stisknutím tohoto tlačítka dojde k utišení sirén. Červená LED všeobecného poplachu „Požár“ a červené LED smyček v poplachu neblíkají, ale trvale svítí. Při druhém stisknutí dojde k opětovné aktivaci sirén.	Pokud jsou řídicí prvky odblokovány.
Zpětné nastavení	Resetuje všechny LED na panelu, resetuje smyčky, výstupy a aktivuje výstupní relé „Reset“.	Pokud jsou řídicí prvky odblokovány a (pokud je vyžadováno utišení poplachu před jeho resetem) bylo stisknuto tlačítko pro utišení poplachu.
Vypnutí AS	1] Stisknutím tlačítka lze utiшит bzučák ústředny, když je sirénový výstup v poplachu nebo v poruše. 2] Stisknutím tlačítka během první fáze dvoufázového zpoždění dojde k přepnutí do druhé fáze. Jinak budou všechny zpožděné výstupy aktivovány již po doběhnutí první fáze zpoždění.	Pokud jsou řídicí prvky blokovány nebo odblokovány. Pokud je ústředna v poplachu a běží zpoždění. Řídicí prvky jsou odblokovány nebo zablokovány.
Obsluha	1] Stisknutím tlačítka povolíte režim zpoždění, žlutá indikační LED vedle tlačítka se rozsvítí. Opětovným stisknutím tlačítka se režim zpoždění ukončí a LED zhasne. 2] Přeruší zpoždění pokud zpoždění běží. Režim zpoždění se ukončí a LED zhasne. Všechny zpožděné výstupy jsou okamžitě aktivovány.	1] Když jsou řídicí prvky odblokovány a doba zpoždění je nastavena na hodnotu >0. 2] Pokud je ústředna v poplachu a běží zpoždění.
Test displeje	Po stisknutí tohoto tlačítka se rozsvítí na indikačním panelu všechny LED a rozezní se bzučák. Tyto indikační prvky zůstávají aktivovány ještě přibližně 5 sekund po uvolnění tlačítka.	Pokud jsou řídicí prvky blokovány nebo odblokovány.

9. Pravidelné testování a pravidelná údržba

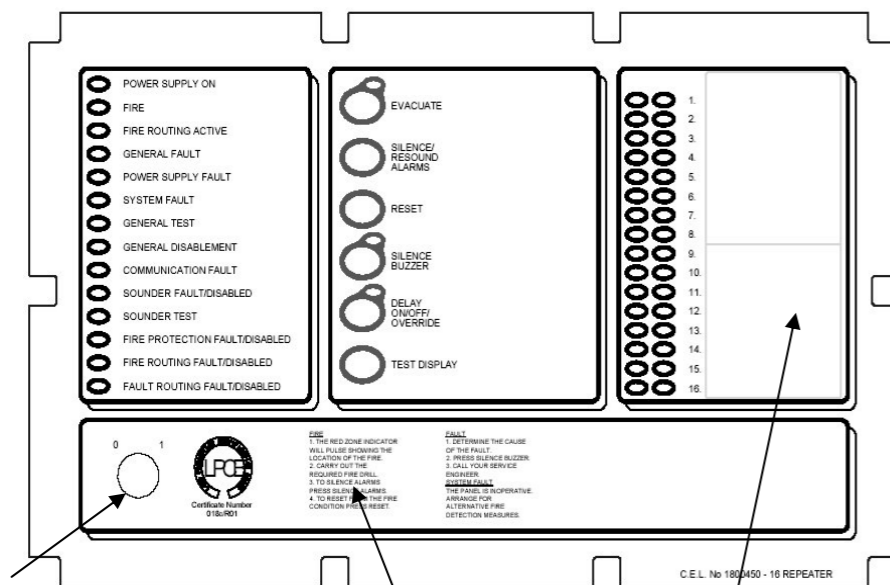
Podrobnosti naleznete v provozním deníku ústředny Precept^{en}

10. Povinnosti uživatele

Podrobnosti naleznete v provozním deníku ústředny Precept^{en}

7. Popis indikačních prvků tabla obsluhy Precept^{en} (ve verzi pro 16 smyček)

Hlavní indikované stavy		
Indikovaný stav	Barva LED	Popis způsobu indikace
Provoz	Zelená	Svítlí trvale při napájení ze sítě nebo záložního zdroje.
Požár	Červená	Bliká při stavu všeobecný poplach. Svítí při utišení poplachu.
Přenos	Červená	Svítlí pokud je výstup poplach aktivní.
Porucha	Žlutá	Bliká při vzniku jakékoliv poruchy.
Porucha napájení	Žlutá	Bliká pokud dojde k výpadku napájení ze sítě nebo záložního zdroje.
Porucha procesoru	Žlutá	Svítlí pokud dojde k chybě řídicí jednotky nebo paměti.. Bliká pokud je aktivován konfigurační režim technika.
Porucha zemnění	Žlutá	Bliká při jakékoliv poruše zemnění.
Porucha pojistky	Žlutá	Bliká při poruše pojistky pomocného zdroje.
Porucha tabla	Žlutá	Bliká při jakékoliv poruše tabla obsluhy nebo při výpadku komunikace s tablem obsluhy.
Sířena Porucha/ Vypnuto	Žlutá	Bliká při jakékoliv poruše sířeny. Svítí pokud je sířena vypnuta.
Test sířen	Žlutá	Svítlí, když probíhá test sířeny.
Rízení Porucha/ Vypnuto	Žlutá	Bliká při jakékoliv poruše výstupu na protipožární zařízení. Svítí pokud je výstup na protipožární zařízení blokován.
Přenos Porucha / Vypnuto	Žlutá	Bliká při jakékoliv poruše poplachového výstupu. Svítí pokud je poplachový výstup blokován.
Porucha Porucha / Vypnuto	Žlutá	Bliká při jakékoliv poruše poruchového výstupu. Svítí pokud je poruchový výstup blokován.



Klíčový spínač:
 0 – Řídicí prvky blokovány
 1 – Řídicí prvky odblokovány

Uživatelské instrukce

Indikátory umístění smyčky		
Indikovaný stav	Barva LED	Popis způsobu indikace
Uživatелеm definovaný popis lokace smyčky	Červená	Bliká pokud je smyčka v poplachu. Svítí při utišení poplachu.
Uživatелеm definovaný popis lokace smyčky	Žlutá	Bliká pokud je smyčka v poruše. Svítí pokud je smyčka vypnuta nebo testována.

2.6 Je-li detekována porucha

- Bzučák ústředny se rozezvučí.
- Hlavní žlutá poruchová LED začne blikat.
- Jedna nebo více poruchových LED blikají – tyto LED identifikují prvky systému, u kterých byla detekována porucha.
- Pokud je porucha odstraněna, příslušná LED automaticky zhasne, pakliže ústředna není nakonfigurována do režimu poruch s pamětí – v tom případě poruchová LED zhasne pouze po stisknutí tlačítka „Zpětné nastavení“.

2.7 Utišení bzučáku

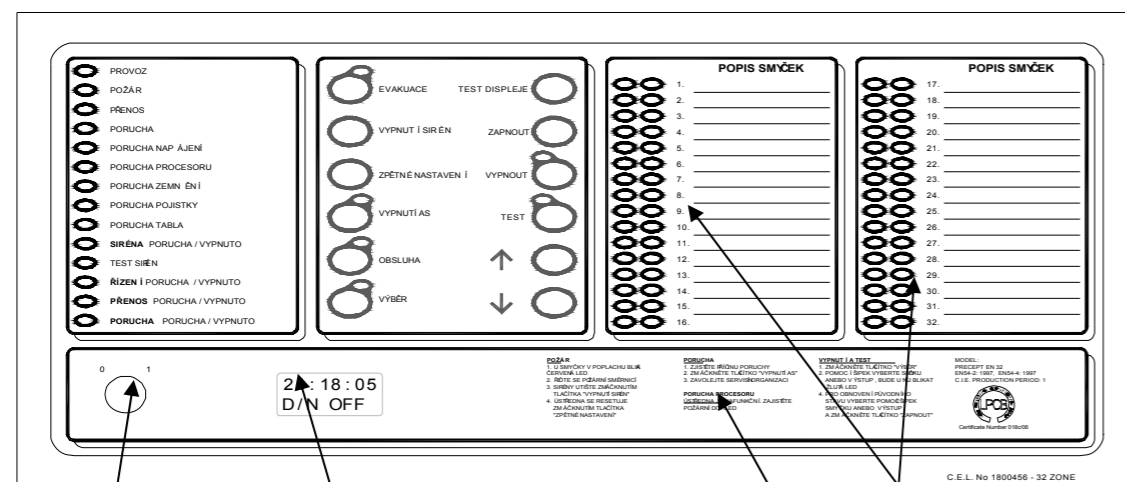
- Stiskněte tlačítko „Vypnutí AS“.
- LED tlačítka „Vypnutí AS“ začne blikat.
- Bzučák se utiší.

Popis indikačních prvků

V této kapitole naleznete přehled funkcí, které má koncový uživatel k dispozici.

3.1 Popis indikačních prvků (včetně volitelného hodinového modulu)

Hlavní indikované stavy		
Indikovaný stav	Barva LED	Popis způsobu indikace
Provoz	Zelená	Svítlí trvale při napájení ze sítě nebo záložního zdroje.
Požár	Červená	Bliká při stavu všeobecný poplach. Svítí při utišení poplachu.
Přenos	Červená	Svítlí pokud je výstup poplach aktivní.
Porucha	Žlutá	Bliká při vzniku jakékoliv poruchy.
Porucha napájení	Žlutá	Bliká pokud dojde k výpadku napájení ze sítě nebo záložního zdroje.
Porucha procesoru	Žlutá	Svítlí pokud dojde k chybě řídicí jednotky nebo paměti.. Bliká pokud je aktivován konfigurační režim technika.
Porucha zemnění	Žlutá	Bliká při jakékoliv poruše zemnění.
Porucha pojistky	Žlutá	Bliká při poruše pojistky pomocného zdroje.
Porucha tabla	Žlutá	Bliká při jakékoliv poruše tabla obsluhy nebo při výpadku komunikace s tablem obsluhy.
Siréna Porucha/ Vypnuto	Žlutá	Bliká při jakékoliv poruše sirény. Svítí pokud je siréna vypnuta.
Test sirén	Žlutá	Svítlí, když probíhá test sirény.
Řízení Porucha/ Vypnuto	Žlutá	Bliká při jakékoliv poruše výstupu na protipožární zařízení. Svítí pokud je výstup na protipožární zařízení blokován.
Přenos Porucha / Vypnuto	Žlutá	Bliká při jakékoliv poruše poplachového výstupu. Svítí pokud je poplachový výstup blokován.
Porucha Porucha / Vypnuto	Žlutá	Bliká při jakékoliv poruše poruchového výstupu. Svítí pokud je poruchový výstup blokován.



Klíčový spínač:
0 – Řídicí prvky blokovány
1 – Řídicí prvky odblokovány

Hodinový modul [volitelný]:
Zobrazuje čas a stav režimu en/Noc
V případě poruchy hodinového modulu bliká podsvícení.

Uživatelské instrukce

Indikátory smyčky		
Indikovaný stav	Barva LED	Popis způsobu indikace
Uživatелеm definovaný text	Červená	Bliká pokud je smyčka v poplachu. Svítí při utišení poplachu.
Uživatелеm definovaný text	Žlutá	Bliká pokud je smyčka v poruše. Svítí pokud je smyčka vypnuta nebo testována.

6.6 Je-li detekována porucha

- Bzučák tabla obsluhy se rozezvučí.
- Žlutá LED „Porucha“ začne blikat.
- Jedna nebo více poruchových žlutých LED blikají – tyto LED identifikují prvky systému, u kterých byla detekována porucha.
- Pokud je porucha odstraněna, příslušná LED automaticky zhasne, pakliže ústředna není nakonfigurována do režimu poruch s pamětí – v tom případě žlutá poruchová LED zhasne pouze po stisknutí tlačítka „Zpětné nastavení“.

6.7 Utišení bzučáku

- Stiskněte tlačítko „Vypnutí AS“.
- LED tlačítka „Vypnutí AS“ začne blikat.
- Bzučák se utiší.

6. Provoz tablu obsluhy Precept^{en} – poplachový a poruchový stav

6.1 V případě, že je detekován požár

- Na tablu obsluhy Precept^{en}:
 - Červená LED „Požár“ bliká a bzučák houká
 - Červená LED smyčky v poplachu bliká – umožňuje tak požár lokalizovat.
 - Pokud je režim zpoždění vypnut (LED „Obsluha“ nesvítí):
 - Poplachový výstup spolu s červenou poplachovou LED „Přenos“ je aktivován okamžitě
 - Poplachové sirény jsou aktivovány okamžitě
 - Výstup na protipožární zařízení je aktivován okamžitě
 - Pokud je režim zpoždění zapnut (LED „Obsluha“ bliká) a níže uvedené výstupy jsou nastaveny jako zpožděné
 - Poplachový výstup spolu s poplachovou LED „Přenos“ je aktivován až po uplynutí doby zpoždění (zpoždění výstupu je signalizováno svítící žlutou LED „Přenos Porucha / Vypnuto“).
 - Poplachové sirény jsou aktivovány až po uplynutí doby zpoždění (zpoždění sirénových výstupů je signalizováno svítící žlutou LED „Siréna Porucha / Vypnuto“).
 - Výstup na protipožární zařízení je aktivován až po uplynutí doby zpoždění (zpoždění výstupu je signalizováno svítící žlutou LED „Řízení Porucha / Vypnuto“).
- Lokalizujte zdroj poplachu (na hlásiči, který byl aktivován, svítí indikační červená LED).

6.2 Utišení poplachových sirén

- Klíčový spínač na tablu obsluhy přesuňte do polohy „1“.
- 1x stiskněte tlačítko „Vypnutí sirén“.
- Poplachové sirény se utiší.
- Červená LED „Požár“ a červené LED všech smyček v poplachu trvale svítí.
- Klíčový spínač přesuňte do polohy „0“ – tím dojde k uzamčení řídicích prvků.

6.3 Opětovné rozezvučení sirén po jejich předchozím rozezvučení

- Klíčový spínač na tablu obsluhy přesuňte do polohy „1“.
- 1x stiskněte tlačítko „Vypnutí sirén“.
- Klíčový spínač přesuňte do polohy „0“ – tím dojde k uzamčení řídicích prvků.

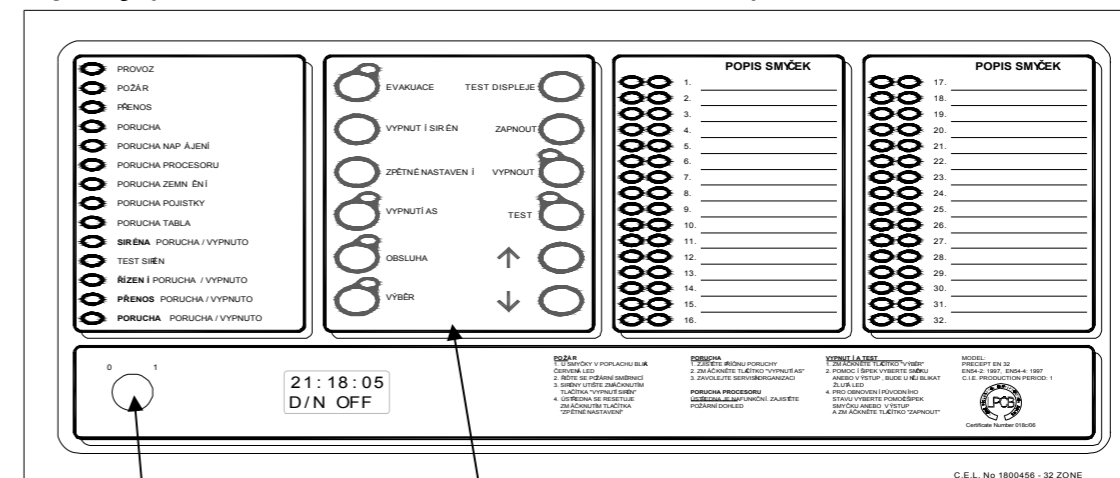
6.4 Resetování ústředny a tabel obsluhy v poplachu

- Pokud byl požár uhašen, pak přesuňte klíčový spínač na tablu obsluhy do polohy „1“.
- Stiskněte tlačítko „Zpětné nastavení“.
- Červená LED „Požár“ a červené LED všech smyček v poplachu zhasnou.
- Klíčový spínač přesuňte do polohy „0“ – tím dojde k uzamčení řídicích prvků.

6.5 Ovládání sirén v režimu Evakuace

- Přesuňte klíčový spínač na tablu obsluhy do polohy „1“.
- Stiskněte tlačítko „Evakuace“.
- LED u tlačítka „Evakuace“ se rozsvítí a bzučák tablu obsluhy se rozezní.
- Všechny poplachové sirény se rozezní.
- Stisknutím tlačítka „Vypnutí AS“ lze sirény utiší. Zároveň zhasne LED u tlačítka „Evakuace“.
- Klíčový spínač přesuňte do polohy „0“ – tím dojde k uzamčení řídicích prvků.

3.2 Řídicí prvky (včetně volitelného hodinového modulu)



Klíčový spínač:
 0 – Řídicí prvky blokovány
 1 – Řídicí prvky odblokovány

Popis spínače	Funkce	Kdy je možno použít
Evakuace	Po zmáčknutí tlačítka „Evakuace“, až do stisknutí tlačítka pro utišení sirén „Vypnutí sirén“, se rozezní všechny sirény a rozsvítí se červená LED u tlačítka „Evakuace“.	Pokud jsou řídicí prvky odblokovány.
Vypnutí sirén	Pokud byl vyvolán poplach, tak prvním stisknutím tohoto tlačítka dojde k utišení sirén. Červená LED všeobecného poplachu „Požár“ a červené LED smyček v poplachu neblíkají, ale trvale svítí. Při druhém stisknutí dojde k opětovné aktivaci sirén.	Pokud jsou řídicí prvky odblokovány.
Zpětné nastavení	Resetuje všechny LED na panelu, resetuje smyčky, výstupy a aktivuje resetovací relé.	Pokud jsou řídicí prvky odblokovány a (pokud je vyžadováno utišení poplachu před jeho resetem) bylo stisknuto tlačítko pro utišení poplachu.
Vypnutí AS	1] Stisknutím tlačítka lze utiší bzučák, když je siréna v poplachu nebo v poruše. 2] Stisknutím tlačítka během první fáze dvoufázového zpoždění dojde k přepnutí do druhé fáze. Jinak budou všechny zpožděné výstupy aktivovány již po doběhnutí první fáze zpoždění.	Pokud jsou řídicí prvky blokovány nebo odblokovány. Pokud je ústředna v poplachu a běží zpoždění. Řídicí prvky jsou odblokovány nebo zablokovány.
Obsluha	1] Stisknutím tlačítka povolíte režim zpoždění, indikační LED vedle tlačítka se rozsvítí. Opětovným stisknutím tlačítka se režim zpoždění ukončí a LED zhasne. 2] Přeruší zpoždění pokud zpoždění běží. Režim zpoždění se ukončí a LED zhasne. Všechny zpožděné výstupy jsou okamžitě aktivovány.	1] Když jsou řídicí prvky odblokovány a doba zpoždění je nastavena na hodnotu >0. 2] Pokud je ústředna v poplachu a běží zpoždění.
Výběr	Povolí uživatelskou funkci „Výběr“, která umožňuje výběr smyček nebo výstupů, které mají být povoleny / vypnuty. Slouží také pro zapnutí / vypnutí režimu Den / Noc a pro nastavování aktuálního času na displeji hodinového modulu (pokud je připojen).	Pokud jsou řídicí prvky odblokovány.
Test displeje	Po stisknutí tohoto tlačítka se rozsvítí na indikačním panelu všechny LED a rozezní se bzučák. Tyto indikační prvky zůstávají aktivovány ještě přibližně 5 sekund po uvolnění tlačítka. Podobně se také chová čítač poplachů na displeji hodinového modulu (pokud je připojen).	Pokud jsou řídicí prvky blokovány nebo odblokovány.
Zapnout	Přeruší se vypnutí nebo testování smyčky nebo výstupu zvoleného pomocí uživatelské funkce výběru.	Pokud jsou řídicí prvky odblokovány, bylo stisknuto tlačítko výběru a byla vybrána smyčka nebo výstup.
Vypnout	Stisknutím tlačítka dojde k vypnutí smyčky nebo výstupu zvoleného pomocí uživatelské funkce výběru.	Viz. předchozí.
Test	Stisknutím tlačítka dojde ke spuštění testu sirén nebo smyček vybraných pomocí uživatelské funkce výběru.	Viz. předchozí.
↑ ↓	Používá se pro pohyb kurzorem (kurzor je představován blikající LED) mezi poruchovými LED smyček a výstupů na indikačním panelu a slouží tak pro výběr smyčky nebo výstupu, který má být vypnut nebo testován (LED se rozsvítí pokud je režim výběru aktivní). Používá se také k listování v menu hodinového modulu (pokud je připojen).	Pokud jsou řídicí prvky odblokovány, bylo stisknuto tlačítko výběru.

4. Řídicí prvky – Funkce vypnutí a testování

4.1 Vypnutí / Zapnutí smyčky nebo smyček

- **Přístup k funkcím vypnutí / zapnutí**
 - Klíčový spínač na čelním panelu ústředny přesuňte do polohy „1“.
 - Stiskněte tlačítko „Výběr“ – tím vstoupíte do režimu výběru.
 - LED „Výběr“ se rozsvítí.
 - Rozbliká se kurzor (kurzor je představován blikající LED) – žlutá LED „Porucha / Vypnout / Test“ smyčky č. 1.
- **Výběr smyčky**
 - Pomocí tlačítka „↓“ přesuňte kurzor přes jednotlivé poruchové LED dokud neblíká LED u požadované smyčky (tlačítkem „↑“ lze přesouvat kurzor opačným směrem).
- **Vypnutí zvolené smyčky**
 - Zvolenou smyčku lze vypnout stisknutím tlačítka „Vypnout“.
 - LED „Porucha / Vypnuto“ příslušné smyčky začne blikat. Poté, co uživatel přesune kurzor na jinou smyčku, bude tato LED nepřerušovaně svítit.
 - Žlutá LED u tlačítka „Vypnout“ se rozsvítí.
- **Povolení zvolené smyčky**
 - Zvolenou smyčku lze povolit stisknutím tlačítka „Zapnout“.
 - LED „Výběr“ zhasne.
 - Kurzor přestane blikat.
 - Klíčový spínač přesuňte do polohy „0“ – tím dojde k uzamčení řídicích prvků.

4.2 Vypnutí / Zapnutí všech sirén

- **Přístup k funkcím vypnutí / zapnutí**
 - Klíčový spínač na čelním panelu ústředny přesuňte do polohy „1“.
 - Stiskněte tlačítko „Výběr“ – tím vstoupíte do režimu výběru.
 - LED „Výběr“ se rozsvítí.
 - Rozbliká se kurzor (kurzor je představován blikající LED) – žlutá LED „Porucha / Vypnout / Test“ smyčky č. 1.
- **Výběr sirén**
 - Pomocí tlačítka „↑“ přesouvejte kurzor přes jednotlivé poruchové LED dokud neblíká LED „Porucha / Vypnutí sirény“ a LED „Test sirény“ (tlačítkem „↓“ lze přesouvat kurzor opačným směrem).
- **Vypnutí sirén**
 - Sirény lze vypnout stisknutím tlačítka „Vypnout“.
 - LED „Siréna Porucha / Vypnuto“ začne blikat. Poté, co uživatel přesune kurzor jinam, bude tato LED nepřerušovaně svítit.
 - Žlutá LED u tlačítka „Vypnout“ se rozsvítí.
- **Zapnutí sirén**
 - Sirény lze povolit stisknutím tlačítka „Zapnout“.
 - LED „Siréna Porucha / Vypnuto“ začne blikat. Poté, co uživatel přesune kurzor na jinou sirénu, tato LED zhasne.
 - Pokud již není vypnuta jiná část systému, pak hlavní blokovací LED zhasne.
- **Ukončení režimu Vypnutí / Zapnutí**
 - Režim výběru ukončíte stisknutím tlačítka „Výběr“.
 - LED „Výběr“ zhasne.
 - Kurzor zhasne.
 - Klíčový spínač přesuňte do polohy „0“ – tím dojde k uzamčení řídicích prvků.

4.3 Vypnutí / Zapnutí poplachového výstupu

- **Přístup k funkcím vypnutí / zapnutí**
 - Klíčový spínač na čelním panelu ústředny přesuňte do polohy „1“.
 - Stiskněte tlačítko „Výběr“ – tím vstoupíte do režimu výběru.
 - LED „Výběr“ se rozsvítí.
 - Rozbliká se kurzor (kurzor je představován blikající LED) – žlutá LED „Porucha / Vypnout / Test“ smyčky č. 1.

Stisknutím tlačítka „↓“ se vrátíte zpět do předchozího režimu.

D / N ON nebo **D / N OFF**
Change? **Change?**

Stisknutím tlačítka „↓“ znovu procházíte kurzorem přes jednotlivé položky dle výše uvedeného pořadí.

Stisknutím tlačítka „↑“ procházíte kurzorem přes jednotlivé položky v opačném pořadí.

- **Opuštění menu hodinového modulu**

Stiskněte tlačítko „Výběr“ : podsvícení LCD displeje hodinového modulu zhasne. Na displeji se zobrazí čas:

HH:MM:SS nebo **HH:MM:SS**
D / N ON **D / N OFF**

Poté co dokončíte proces nastavení parametrů hodinového displeje přesuňte klíčový spínač do polohy 0.

4.12 Obnovení utišeného poplachu po uplynutí zpoždění

- Klíčový spínač na čelním panelu ústředny přesuňte do polohy „1“.
- Stiskněte tlačítko „Vypnutí sirén“.
 - LED „Požár“ se rozblíká.
 - Sirény se rozezvučí.
- Klíčový spínač přesuňte do polohy „0“ – tím dojde k uzamčení řídicích prvků.

5. Nastavení parametrů volitelného hodinového modulu

Normální zobrazení času (bez podsvícení):

HH:MM:SS nebo HH:MM:SS
D / N ON D / N OFF

5.1 Zobrazení stavu počítadla událostí

Chcete-li zobrazit aktuální stav počítadla poplachů, stiskněte tlačítko „Test displeje“. Na displeji se zobrazí:

ALARMS: -
..NNN.. (0000 až 9999)

Poznámka: Pokud je nultý DIL přepínač hodinového modulu v poloze ON, počítadlo poplachů je vynulováno a není funkční. Za této situace je na displeji zobrazen aktuální čas a pokud uživatel stiskne tlačítko „Test Displeje“, rozsvítí se podsvícení displeji, ale výše uvedený údaj se nezobrazí.

Uživatel nemusí tlačítko „Test displeje“ držet. Údaj o počtu poplachů se na displeji zobrazí na 5 sekund a poté se opět na displeji zobrazí aktuální čas.

5.2 Vstup do režimu nastavení uživatelských funkcí hodinového modulu

Klíčový spínač na čelním panelu ústředny přesuňte do polohy „1“.

Stiskněte tlačítko „Výběr“.

Posouvejte kurzorem přes jednotlivé LED tak dlouho, až se rozsvítí podsvícení displeje hodinového modulu.

Na displeji je zobrazen aktuální čas:

HH:MM:SS nebo HH:MM:SS
D / N ON D / N OFF

• Zapnutí / Vypnutí režimu Den / Noc

Stiskněte tlačítko „Výběr“. Nyní lze nastavit režim Den / Noc. Na displeji se zobrazí:

D / N ON nebo D / N OFF
Change? Change?

Stisknutím tlačítka „Zapnout (+)“ nebo „Vypnout (-)“ lze přepínat mezi stavy **D/N ON** a **D/N OFF**.

• Nastavení aktuálního času

Stiskněte tlačítko „↓“ - nyní lze nastavit aktuální čas. Na displeji se zobrazí:

HH:MM:SS HH bliká
Time Set

Stisknutím tlačítka „Zapnout (+)“ nebo „Vypnout (-)“ lze nastavit požadovaný čas v hodinách HH (0 - 23).

Stiskněte tlačítko „↓“ - nyní lze nastavit aktuální čas. Na displeji se zobrazí:

HH:MM:SS MM bliká
Time Set

Stisknutím tlačítka „Zapnout (+)“ nebo „Vypnout (-)“ lze nastavit požadovaný čas v minutách MM (0 - 59).

Stiskněte tlačítko „↓“ - na displeji se zobrazí:

HH:MM:SS SS bliká
Time Set

Stisknutím tlačítka „Zapnout (+)“ nebo „Vypnout (-)“ lze vynulovat údaj v sekundách SS.

• Výběr poplachového výstupu

- Pomocí tlačítka „↑“ přesouvejte kurzor přes jednotlivé poruchové LED dokud neblíká LED „Přenos Porucha / Vypnuto“ anebo „Řízení Porucha / Vypnuto“ (tlačítkem „↓“ lze přesouvat kurzor opačným směrem).

• Vypnutí zvoleného poplachového výstupu

- Zvolený poplachový výstup lze vypnout stisknutím tlačítka „Vypnout“.
- LED „Porucha / Vypnuto“ příslušného poplachového výstupu začne blikat. Poté, co uživatel přesune kurzor na jiný poplachový výstup, bude tato LED nepřerušovaně svítit.
- Žlutá LED u tlačítka „Vypnout“ se rozsvítí.

• Zapnutí poplachového výstupu

- Zvolený poplachový výstup lze povolit stisknutím tlačítka „Zapnout“.
- LED „Porucha / Vypnuto“ příslušného poplachového výstupu začne blikat. Poté, co uživatel přesune kurzor na jiný poplachový výstup, tato LED zhasne.
- Pokud již není vypnuta jiná část systému, pak LED „Vypnout“ zhasne.

• Ukončení režimu Vypnutí / Zapnutí

- Režim výběru ukončíte stisknutím tlačítka „Výběr“.
- LED „Výběr“ zhasne.
- Kurzor zhasne.
- Klíčový spínač přesuňte do polohy „0“ – tím dojde k uzamčení řídicích prvků.

4.4 Vypnutí / Zapnutí poruchového výstupu

• Přístup k funkcím vypnutí / zapnutí

- Klíčový spínač na čelním panelu ústředny přesuňte do polohy „1“.
- Stiskněte tlačítko „Výběr“ – tím vstoupíte do režimu výběru.
- LED „Výběr“ se rozsvítí.
- Rozblíká se kurzor (kurzor je představován blikající LED) – žlutá LED „Porucha / Vypnout / Test“ smyčky č. 1.

• Výběr poruchového výstupu

- Pomocí tlačítka „↑“ přesouvejte kurzor přes jednotlivé poruchové LED dokud neblíká LED „Porucha Porucha / Vypnuto“ u požadovaného poruchového výstupu (tlačítkem „↓“ lze přesouvat kurzor opačným směrem).

• Vypnutí zvoleného poruchového výstupu

- Zvolený poruchový výstup lze vypnout stisknutím tlačítka „Vypnout“.
- LED „Porucha Porucha / Vypnuto“ příslušného poruchového výstupu začne blikat. Poté, co uživatel přesune kurzor na jiný poplachový výstup, bude tato LED nepřerušovaně svítit.
- Žlutá LED u tlačítka „Vypnout“ se rozsvítí.

• Zapnutí poruchového výstupu

- Zvolený poruchový výstup lze povolit stisknutím tlačítka „Zapnout“.
- LED „Porucha Porucha / Vypnuto“ příslušného poruchového výstupu začne blikat. Poté, co uživatel přesune kurzor na jiný poruchový výstup, tato LED zhasne.
- Pokud již není vypnuta jiná část systému, pak hlavní blokovací LED zhasne.

• Ukončení režimu Vypnutí / Zapnutí

- Režim výběru ukončíte stisknutím tlačítka „Výběr“.
- LED „Výběr“ zhasne.
- Kurzor zhasne.
- Klíčový spínač přesuňte do polohy „0“ – tím dojde k uzamčení řídicích prvků.

4.5 Vypnutí / Zapnutí výstupu na protipožární zařízení

• Přístup k funkcím vypnutí / zapnutí

- Klíčový spínač na čelním panelu ústředny přesuňte do polohy „1“.
- Stiskněte tlačítko „Výběr“ – tím vstoupíte do režimu výběru.
- LED „Výběr“ se rozsvítí.
- Rozblíká se kurzor (kurzor je představován blikající LED) – žlutá LED „Porucha / Vypnout / Test“ smyčky č. 1.

• Výběr výstupu na protipožární zařízení

- Pomocí tlačítka „↑“ přesouvejte kurzor přes jednotlivé poruchové LED dokud neblíká LED „Řízení Porucha / Vypnutí“ u požadovaného výstupu na protipožární zařízení (tlačítkem „↓“ lze přesouvat kurzor opačným směrem).

• Vypnutí výstupu na protipožární zařízení

- Výstup lze vypnout stisknutím tlačítka „Vypnout“.

- LED „Řízení Porucha / Vypnuto“ začne blikat. Poté, co uživatel přesune kurzor na, bude tato LED nepřerušovaně svítit.
- Žlutá LED u tlačítka „Vypnout“ se rozsvítí.
- **Zapnutí výstupu na protipožární zařízení**
 - Výstup lze povolit stisknutím tlačítka „Zapnout“.
 - LED výstupu začne blikat. Poté, co uživatel přesune kurzor jinam, tato LED zhasne.
 - Pokud již není vypnuta jiná část systému, pak žlutá LED u tlačítka „Vypnout“ zhasne.
- **Ukončení režimu Vypnutí / Zapnutí**
 - Režim výběru ukončíte stisknutím tlačítka „Výběr“.
 - LED „Výběr“ zhasne.
 - Kurzor zhasne.
 - Klíčový spínač přesuňte do polohy „0“ – tím dojde k uzamčení řídicích prvků.

4.6 Zahájení / ukončení testu smyčky

- **Přístup k testovacím funkcím**
 - Klíčový spínač na čelním panelu ústředny přesuňte do polohy „1“.
 - Stiskněte tlačítko „Výběr“ – tím vstoupíte do režimu výběru.
 - LED „Výběr“ se rozsvítí.
 - Rozbliká se kurzor (kurzor je představován blikající LED) – žlutá LED „Porucha / Vypnout / Test“ smyčky č. 1.
- **Výběr smyčky, která má být testována**
 - Pomocí tlačítka „↑“ přesuňte kurzor přes jednotlivé poruchové LED dokud neblíká LED u požadované smyčky (tlačítkem „↓“ lze přesouvat kurzor opačným směrem).
- **Zahájení testu zvolené smyčky**
 - Test zvolené smyčky zahájíte stisknutím tlačítka „Test“.
 - LED „Porucha / Vypnuto“ příslušné smyčky začne blikat. Poté, co uživatel přesune kurzor na jinou smyčku, bude tato LED nepřerušovaně svítit.
 - Žlutá LED u tlačítka „Vypnout“ se rozsvítí.
- **Ukončení testu zvolené smyčky**
 - Test zvolené smyčky lze ukončit opětovným stisknutím tlačítka „Test“ nebo stisknutím tlačítka „Zapnout“. Smyčka přejde do normálního režimu.
 - LED „Porucha / Vypnuto“ příslušné smyčky začne blikat. Poté, co uživatel přesune kurzor na jinou smyčku, bude tato LED zhasne.
 - Pokud již není vypnuta jiná část systému, pak žlutá LED u tlačítka „Vypnout“ zhasne.
 - Klíčový spínač přesuňte do polohy „0“ – tím dojde k uzamčení řídicích prvků.

4.7 Zahájení / ukončení testu sirény

- **Přístup k testovacím funkcím**
 - Klíčový spínač na čelním panelu ústředny přesuňte do polohy „1“.
 - Stiskněte tlačítko „Výběr“ – tím vstoupíte do režimu výběru.
 - LED „Výběr“ se rozsvítí.
 - Rozbliká se kurzor (kurzor je představován blikající LED) – žlutá LED „Porucha / Vypnout / Test“ smyčky č. 1.
- **Výběr sirén**
 - Pomocí tlačítka „↑“ přesouvejte kurzor přes jednotlivé poruchové LED dokud neblíká LED „Siréna Porucha / Vypnutí sirény“ a LED „Test sirény“ (tlačítkem „↓“ lze přesouvat kurzor opačným směrem).
- **Zahájení testu sirén**
 - Test sirén zahájíte stisknutím tlačítka „Test“.
 - LED „Test Porucha / Vypnuto“ začne blikat. Poté, co uživatel přesune kurzor jinam, bude tato LED nepřerušovaně svítit.
 - Žlutá LED u tlačítka „Test“ se rozsvítí.
 - Každých 15 sekund se sirény na dvě sekundy rozezvučí. Takto se sirény chovají až do okamžiku ukončení testovacího režimu.

- **Přerušování testu sirén**
 - Test sirén lze ukončit opětovným stisknutím tlačítka „Test“ nebo stisknutím tlačítka „Zapnout“.
 - Sirény přejdou do normálního režimu.
 - Sirény se utiší.
 - LED „Test Porucha / Vypnuto“ začne blikat. Poté, co uživatel přesune kurzor jinam, tato LED zhasne.
 - Pokud již nejsou testovány jiné části systému, pak žlutá LED u tlačítka „Test“ zhasne.
- **Ukončení testovacího režimu**
 - Režim výběru ukončíte stisknutím tlačítka „Výběr“.
 - LED „Výběr“ zhasne.
 - Kurzor zhasne.
 - Klíčový spínač přesuňte do polohy „0“ – tím dojde k uzamčení řídicích prvků.

4.8 Zapnutí / Vypnutí režimu zpoždění

- **Přístup do sekce pro nastavení zpoždění**
 - Klíčový spínač na čelním panelu ústředny přesuňte do polohy „1“.
- **Zapnutí režimu zpoždění**
 - Stiskněte 1x tlačítko „Obsluha“ – tím povolíte režim zpoždění.
 - LED „Obsluha“ se rozsvítí.
 - LED „Vypnout“ se rozsvítí.
 - LED „Porucha / Vypnuto“ každého zpožděného výstupu svítí.
- **Zobrazení zpožděných výstupů**
 - Je-li ústředna v klidovém stavu, pak přesuňte klíčový spínač do polohy „1“.
 - Držte stisknuto tlačítko „Vypnout“.
 - LED „Porucha / Vypnuto“ výstupů nastavených do režimu zpoždění se rozsvítí.
 - LED zhasnou jakmile pustíte tlačítko „Vypnout“.
- **Zrušení režimu zpoždění**
 - Je-li režim zpoždění zapnut, pak stisknutím tlačítka „Obsluha“ dojde ke zrušení tohoto režimu.
 - LED „Obsluha“ zhasne.
 - LED „Vypnout“ zhasne.
 - LED „Porucha / Vypnuto“ každého ze zpožděných výstupů zhasne.
- **Ukončení nastavování zpoždění**
 - Klíčový spínač přesuňte do polohy „0“ – tím dojde k uzamčení řídicích prvků.

4.9 Přerušování zpoždění

- Pokud zpoždění právě probíhá
 - LED „Obsluha“ bliká.
 - LED „Požár“ a poplachová LED smyčky bliká.
 - Bzučák ústředny je rozezvučen.
- Pokud LED „Obsluha“ bliká, stiskněte tlačítko „Obsluha“. Tím dojde k přerušování právě běžícího zpoždění a zpožděné výstupy budou okamžitě aktivovány.

4.10 Přepnutí zpoždění z fáze 1 do fáze 2

- Pokud je ústředna konfigurována na dvoufázové zpoždění, pak do uplynutí 60ti sekund od okamžiku spuštění poplachu:
 - Stiskněte tlačítko „Vypnutí AS“.
 - LED tlačítka pro utišení bzučáku svítí.
 - Bzučák se utiší.
 - Spustí se druhá fáze zpoždění.

4.11 Utišení poplachu během zpoždění

- Klíčový spínač na čelním panelu ústředny přesuňte do polohy „1“.
- Stiskněte tlačítko „Vypnutí sirén“.
 - LED „Požár“ a poplachová LED smyčky nepřerušovaně svítí.
 - Sirény budou po uplynutí zpoždění v klidu.
- Klíčový spínač přesuňte do polohy „0“ – tím dojde k uzamčení řídicích prvků.